

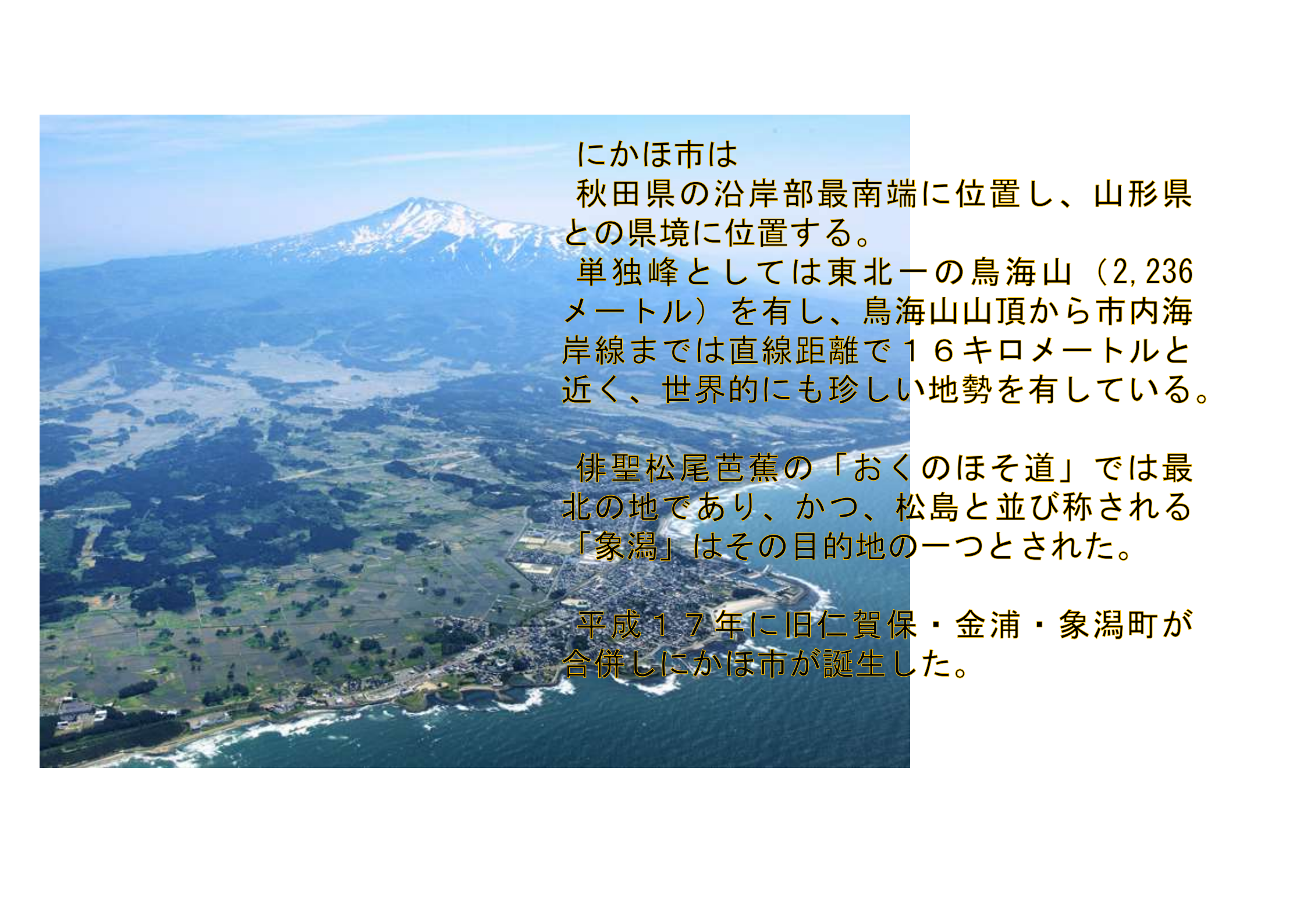
第3分科会テーマ

「これからの時代を見据えた公民館とコミュニティセンターの在り方  
【公民館活動と地域コミュニティ】」

# 「文化祭のライブ配信」

秋田県

にかほ市教育委員会仁賀保勤労青少年ホーム

An aerial photograph showing a coastal town with a large mountain in the background. The town is built on a peninsula or a narrow strip of land, with a large body of water to the right. The mountain in the background is covered in snow and has a prominent peak. The sky is clear and blue.

にかほ市は  
秋田県の沿岸部最南端に位置し、山形県  
との県境に位置する。

単独峰としては東北一の鳥海山（2,236  
メートル）を有し、鳥海山山頂から市内海  
岸線までは直線距離で16キロメートルと  
近く、世界的にも珍しい地勢を有している。

俳聖松尾芭蕉の「おくのほそ道」では最  
北の地であり、かつ、松島と並び称される  
「象潟」はその目的地の一つとされた。

平成17年に旧仁賀保・金浦・象潟町が  
合併しにかほ市が誕生した。



本市には、各地区に1つの公民館、計3館と、音楽ホール機能を有する「仁賀保勤労青少年ホーム」があり、舞台芸術、音楽、芸能文化振興について分掌している。

**仁賀保勤労青少年ホーム**は「図書館」「歴史郷土展示室(農聖斎藤宇一郎記念館)」、「音楽ホール」「トレーニングルーム」などの機能を有する複合施設であり、

専用音響・照明施設を有する固定席型音楽ホールは**市内唯一**の施設である。

1階固定席／307席

2階栈敷席／席なしの栈敷



# 1 背景

毎年、にかほ市では文化祭を開催している。

例年10月に音楽・芸能の発表部門、文化の日を中心とした日程で展示部門を行っている。発表部門は市内唯一の音楽ホールである仁賀保勤労青少年ホームで音響等の専用設備を使用し実施している。

しかし、令和2年度(2020年)は新型コロナウイルスの感染により多くのイベント・行事が次々と中止となった。そこで、文化祭(発表部門を含む)の開催について各団体にアンケートを取った。その結果、「できる限りでの開催を望む」との声が多かった。

文化祭の発表部門は舞台芸術・文化の学習成果の披露の場であるとともに、地域文化の醸成に欠かせない事業であり、「演」と「観」により成立しその効果を発揮しうるものである。

そこで、令和2年度の文化祭発表部門は、感染症拡大に最大限配慮しオンラインでの開催を計画した。

また、これを機会に新たな発表、学習形態を獲得する機会とした。

同時に、オンライン学習機会の獲得のため館内の整備を行った。

(独自通信回線の敷設、全館Wi-Fi化、ライブ配信機材の導入など)

※新型コロナウイルス感染症のため、館の利用規制、活動の規制などがあり、利用者からオンライン設備を望む声が多かった。

●出演方法

①ライブ出演

②収録出演

(当館での事前収録による出演)

③VTR出演(演者作成VTR)

日程	①ライブ出演	②収録出演	③VTR出演
音楽祭	5	2	3
芸能祭	1 1	7	2

★無観客ライブ配信として文化祭発表部門を開催することとなったが、  
演者にはそれぞれの事情に合わせて出演方法を選択できるよう、工夫を図った。

例えば、コーラスなど、声を発するものにつて、コロナ感染症対策が厳しく、活動の幅も狭められる部分があり、出演者も他の団体との接触について敏感だったため、個別団体のみ収録の形をとれるように配慮した。

それぞれの出演方法は上記の表の通りである。

## ①ライブ出演

(サテライト会場へ手を振る出演者。)

観覧会場の様子も会場で客席に設置したスクリーンに投影し見ることができる。)



にかほ市民文化祭2020音楽・芸能祭11/1

## ②収録出演

(収録し、編集を加え

ライブ画面にインサートした。)



にかほ市民文化祭2020 音楽・芸能祭10/31

3,280 回視聴・2020/10/31 にライブ配信

👍 28 🗨️ 6 ➦ 共有 ≡+ 保存 ...

### ③VTR出演

(自分たちで収録したデータの持ち込みにより出演できる。)

(映像も独自で編集されている。)



ジャングルキッズスポーツ少年団 **mickey**

にかほ市民文化祭2020音楽・芸能祭11/1

2,665 回視聴・2020/11/02

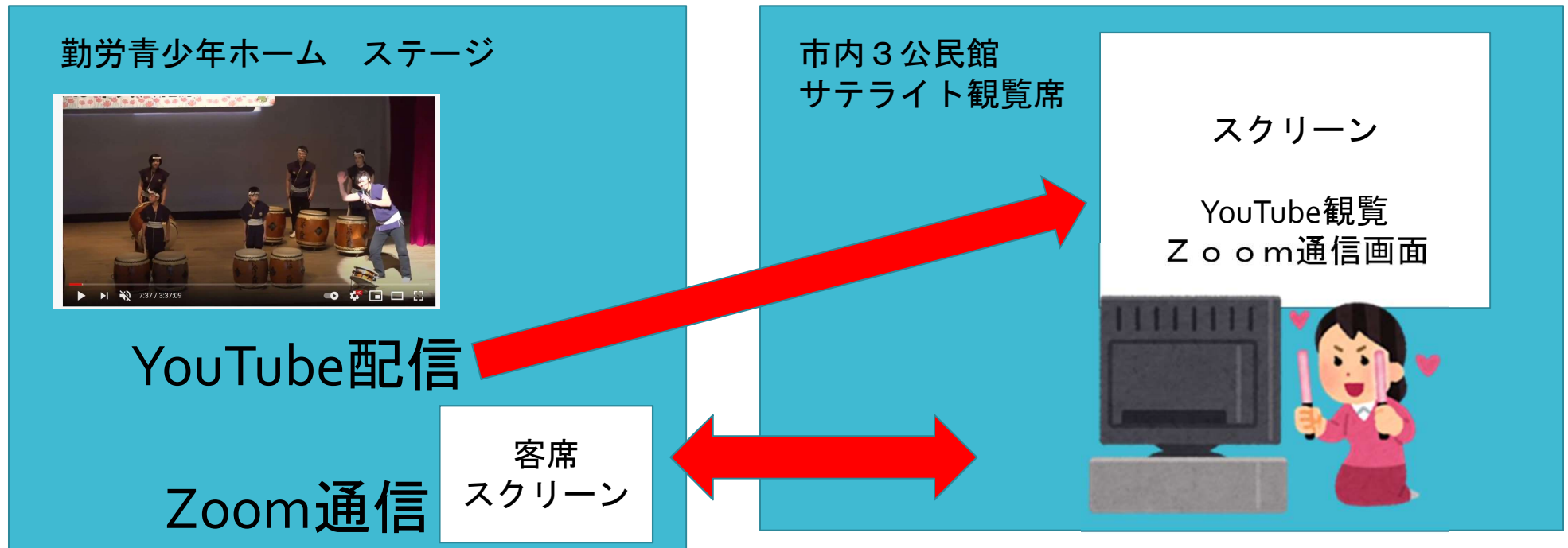
👍 21    💬 6    ➦ 共有    📌 保存    ⋮



● 3 公民館で相互オンラインによる観覧の実施（web会議システム使用）

※サテライト観覧会場と銘打ち、各会場の観覧状況が出演者にも見え、相互でやり取りができる 仕組みとした。

- ◆相互のやり取りはweb会議システムを使用
- ◆観覧は動画配信サイトで上映



## 待機時のCM (独自作成)

- 仁賀保高校の協力PR
  - ホーム自主事業
  - 共催事業
- など



「文化祭のライブ配信」

## 2 具体的な取り組み

令和2年10月30日（土）  
「にかほ市民文化祭 音楽祭」（1日目）

11月 1日（日）  
「にかほ市民文化祭 芸能祭」（2日目）

●開催館は無観客

●動画配信サイトによるライブ配信  
（にかほ市公式YouTubeチャンネル）

※文化祭広報へURLおよびQRコード  
の掲載での周知

★市の公式チャンネルでの配信により、より多くの方の目に留まるよう視聴機会を図った。

文化祭パンフレット

### 3 活動等の成果

様々な行事、イベントが中止となる中、「演」側には新たな手法により学習成果の発表機会を得られた。「観」については、実際に会場に足を運べない方も物理的困難を「オンライン」が克服し、芸術を楽しむ機会が拡大した。

また、オンライン文化祭の実施に際し、市内にある唯一の高等学校「秋田県立仁賀保高等学校」の情報メディア科より技術的支援をいただき、生徒にも参加してもらうことにより、若い世代の市の文化振興への興味を持ってもらうことができた。

### 4 今後の課題

- ① 学習者のIT環境格差への対応  
→当館を活用することによる克服を目指し、そのための環境整備を進めていく。
- ② 様々なツールの活用の長短所の取り込み方、動画配信サイト、web会議システムなどの利点を生かした活用  
→地域住民に向けて、基礎的な学習機会（講座）を開催する。  
（令和3年実施）
- ③ オンラインを介しての文化交流、世代間交流の必要性  
→ニーズに応じた交流ができるよう、仁賀保高校との協力連携を強化する。